



2022.11

大三出國留學手冊

國際企業學系國際商學全英語組



目錄

壹、前言.....	2
貳、出國留學準備.....	3
一、大三出國準備流程.....	3
二、行前準備.....	4
參、出國後應注意事項.....	5
一、初抵校園.....	5
二、開學後.....	6
肆、返國後.....	6
伍、參加本校交換生申請.....	6
陸、申請教育部「學海惜珠」、「學海飛颺」獎助學金.....	7
柒、後記.....	7
附錄一、附淡江大學國際企業學系大三出國(Junior Abroad)留學參考作業流程 ..	8
附錄二、留學姊妹校簡介.....	9
附錄三、國企系國商英語組出國採認學分表(150科).....	21
附錄四、海外留學安全守則.....	25
附錄五、緊急聯絡資訊.....	22
附錄六、申請留學美國學生簽證流程.....	29
附錄七、各校預估總費用、TOEFL 與 GPA 門檻.....	31

壹、前言

為響應創辦人張建邦先生推動國際化的理念，國際企業學系(前身為國貿系)規劃了一套全部以英語授課並規定本班同學於大三出國赴國外姊妹校留學一年的新學制(Junior Abroad)，並自民國 92 年開始招生。爾後為使本班同學熟悉外國人的習性，自民國 94 年開始招收外籍生與本班同學合班上課，加強學生四年全英語授課學習環境。

本班同學 95%依申請入學管道入學，招生簡章中除了明訂該班學生必須於大三出國留學一年，留學期間除了須繳交留學學校學費外，另告知留學期間必須繳交本校學雜費的四分之一以保留學籍，俾便爾後辦理留學成績採認事宜；此規定亦於寄發甄試通知時，經學生家長簽署切結書備案。

本班同學除了參加本系輔導分發至本系所選定的美國大學就讀外，亦得自由參加學校所辦理的國外（不含中國大陸）交換生計畫甄選，以實現留學目的。

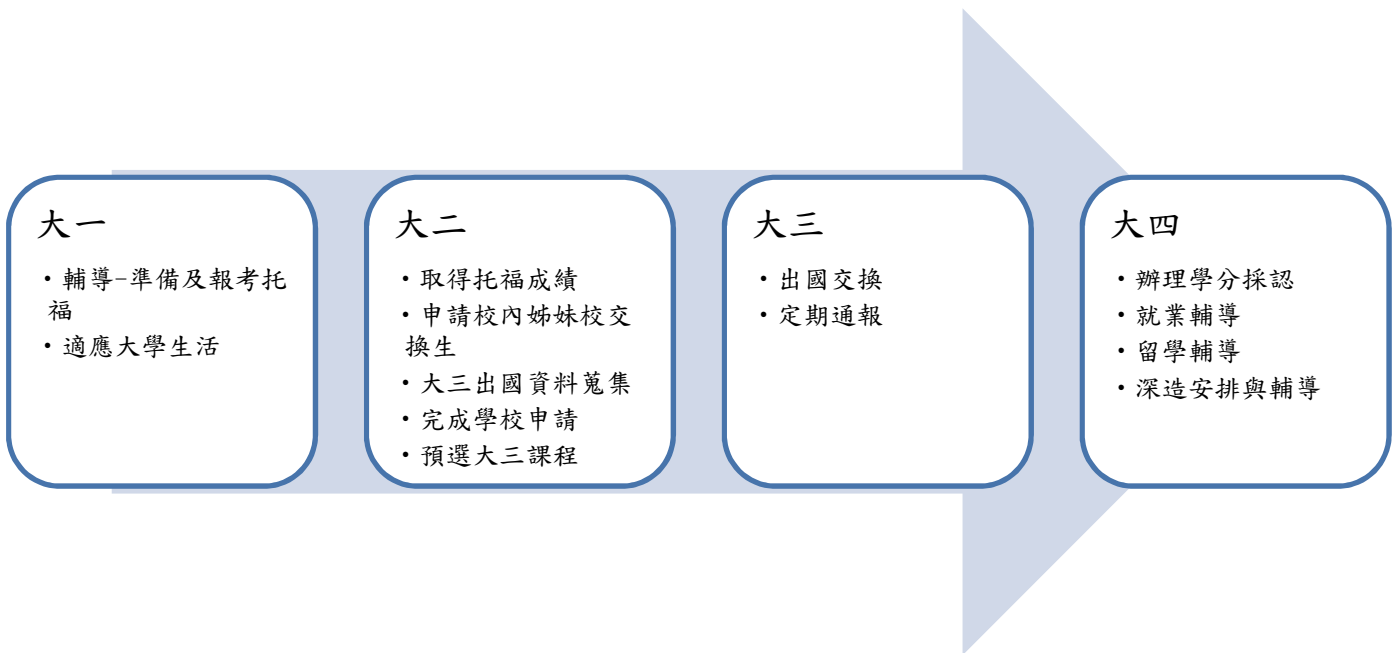
本手冊編製旨在建立出國準備的標準作業程序，協助同學們了解申請流程及時程，以便順利完成申請手續以及爾後學分採認事宜。以下第貳節出國留學準備內容中，說明本系如何協助留學學校的申請與選校作業程序，並對出國前應準備的事項提出建議。為培養學生獨立自主精神，所有申請與出國準備皆由學生逕行作業，本系僅站在輔導的立場，協助學生完成申請程序。

第參節說明出國後應注意事項中，分別就初抵校園與開學後應注意的事項與應抱持的態度，分別提出建議。一經出國後，同學的一切行動皆掌握在自己手中，各留學學校環境與校規不盡相同，應切記勿違反任何法律與校規。第肆節說明學成返國後學分採認事宜。

第伍節與第陸節簡單介紹本校交換生甄選與教育部所頒發的二種留學獎學金申請事宜，此二項目皆由本校國際暨兩岸事務處辦理，系辦會將相關訊息及時轉告班代，並請同學同時密切注意該處之訊息公告訊息，並由同學們逕行向該處申請。

貳、出國留學準備

一、大三出國準備流程



1. 大三出國準備事宜

1.1. 自行報考托福(TOEFL)英語能力測驗

- (1). 所有國外留學學校皆要求申請人提供托福英語能力測驗成績，作為核准入學的參考。本班同學應及早準備英語能力測驗，於大二開學前參加測驗取得成績。計畫參加由本校國際暨兩岸事務處辦理的海外交換生甄選計畫者，應於9月底前取得成績，俾便申請。赴英語系國家姊妹校，須檢附托福iBT 70分以上，或IELTS 5.5(學術組)成績證明。欲赴法、德系國家姊妹校，亦須檢附該種語文之語言能力證明(A2)。(詳該處交換生甄選作業辦法)
- (2). 參加本系留學學校分發者，建議在二年級開學前取得最佳測驗成績，以便辦理留學學校分發作業。
- (3). 托福測驗成績將影響同學之留學學校及選課範圍，若成績未達各校最低門檻者，應當繼續努力，於報到前達成目標，否則入學後即無法選修專業課程，影響返校後學分採認。

1.2. 參加本系申請留學學校分發(Junior Abroad)

- (1). 本系目前選定七所位在美國的大學合作辦理大三留學計畫，原則上由同學自由選擇欲前往留學的學校，惟各校訂有不同的入學標準（主要為托福成績及GPA）與可接受人數的限制，因此申請同學必須滿足各該學校之標準，方得選擇該校。各留學學校簡介，請參閱附錄二。
- (2). 本系於10月下旬前，自各合作學校索取申請標準與相關申請表件，擇日舉辦選校說明會，並將各留學學校申請的相關訊息轉告同學。會後發放「國際企業學系國際商學全英語組大三出國留學學校分發志願表與家長同意書」，供同學填寫。經家長副署之分發志願表與家長同意書須於11月初擲回系辦，辦理預分發準備作業。預分發作業依各留學學校的標準決定，以托福成績為主進行排序，托福成績相同者依在校第一學年平均學業成績高者優先排定。學生家長對於分發作業

有疑慮時，得致電系辦助理（電話：(02)2621-5656分機2567、2569）或大二導師協助解惑。

- (3). 本系於隔年1月中旬前由系主任協同選校作業之本系專任教師，依本系預分發作業完成之排序表，並將第一階段結果公告。同學及家長對於分發學校有異議時，得提出再申請，由系主任及老師在不違反相關各校規定的前提下協調轉分發。本系亦將於第二階段作業完成後，將分發結果於系網頁公告週知。
- (4). 分發作業完成後，立即由各校同學選舉留學學校聯絡組長，並建立各校留學學生資料彙整表，提供輔導老師參閱。
- (5). 同學須於大二寒假期間，填寫本系預先取得之留學學校申請表格（或依申請學校之規定，自行由留學學校網站下載申請表格），並於第二學期開學第一週由各校組長收集申請表，連同托福成績單、在校成績單、財力證明等各校要求的資料，轉交輔導老師檢視。完畢後，連同申請費匯票（約US\$50）彙整並辦理集體申請手續。欲申請學校所提供之學生宿舍者，亦可附上宿舍申請表。
- (6). 系主任將協助檢視組長送來的申請資料無誤後，提供郵寄系辦信封並由組長自行於2月底前寄送各留學學校，正式辦理申請手續。
- (7). 請注意，申請學校的核准權在留學學校，本系無法保證所有申請案皆可獲得批准，惟本系可以協助未獲原申請學校批准的同學，另覓他校。
- (8). 各留學學校將於4~6月間陸續將入學許可與申請簽證之相關文件郵寄本系轉交同學。

二、行前準備

2.1. 參加本系所安排之認識留學學校說明活動

本系陸續辦理各留學學校說明活動如下：

- (1) 安排在校四年級留學返國的各校同學，與即將出國的同學舉行座談，期能對留學地的修課情形與生活起居狀況有更進一步了解。
 - (2) 安排留學期間之輔導老師（大三導師）輔導同學。
 - (3) 各留學學校會不定期安排校代表來校說明，本系也會安排相關座談會。
 - (4) 本系將於6月中舉辦大三出國家長說明會，並邀請甫自美國留學歸來的學長姐分享留學心得。
- 請注意：申請學校時托福成績未達申請學校所訂最低標準者，仍應繼續加強，務求出國前達成留學學校所訂之標準，否則將會影響留學期間的選課自由。即使托福成績已達入學標準者，亦須繼續加強英文能力，所有美國大學都規定來自非英語系國家的外國學生，於報到後必須參加由各校自行舉辦之英語能力測驗，未通過者，視其成績強制修讀無學分之ESL課程若干科。

獲准參加交換生的同學，應依國際暨兩岸處所定行程與規定準備，並與該處經辦人保持聯繫，本系無法提供輔導事宜。

2.2. 自行準備事項

- (1) 繼續加強英語文能力。
- (2) 有慢性病史者，應準備病歷資料與用藥處方，以備不時之需。
- (3) 禦寒衣物，例如手套、羽毛衣等。（許多學長建議無須為此煩心，於抵達學校後再視實際需要就地採購。）
- (4) 擁有才藝專長者，可以預備表演用的簡單材料，以備留學學校舉辦文化交流活動時，表演之用。

2.3. 辦理簽證及役男出國手續

- (1). 獲得入學許可後，同學應自行辦理出國簽證手續。赴美簽證須先登記預約、繳費、再依排

定時間攜帶相關資料與文件前往美國在臺協會(AIT)面談。F1學生簽證嚴格限制不得在留學期間從事任何有給的工作。面談時，面試官亦會特別測試辦理F1學生簽證者的英語能力，英語能力太差者極可能無法取得簽證，因此不可輕忽。本系同學至今尚未有無法取得簽證者。美國在臺協會網址：<https://www.ait.org.tw/>。

- (2). 自行購買機票，安排出國行程。各校均要求學生須於新生訓練前抵達。具有**屆齡役男身份者**，請**安排在8月以後出國**，俾便辦理役男出國手續。
- (3). 具有屆齡役男身份者，須於5月中旬前填寫役男出國資料調查表。役男出國前由本校函請各相關縣市兵役單位辦理役男出國手續。役男應於出國前一個月內持核准公函及護照，前往兵役單位加蓋出境核准章，並依規定期限返國。

2.4. 確認接機與住宿

- (1) 與宿舍負責人或房東聯絡，清楚告知抵達與入住時間。
- (2) 與各校中國或臺灣同學會聯絡，請其協助熱心同學接機或安排暫住所。請勿忘記主動支付接機所需油費與分攤暫住費用。
- (3) 與各校外國學生服務處負責人聯繫，請其協助接機。
- (4) 查明交通資訊，自行搭乘交通工具。

2.5. 辦理本校註冊相關事宜

大三出國修習期間，除繳交各留學學校學雜費外，仍應在本校辦理註冊手續，並繳交本校學雜費之1/4。交換生僅須繳交本校全額學雜費。

參、出國後應注意事項

一、初抵校園

- (1) 向家長與系輔導老師報平安，並抽空上網到最近的美國臺北經濟文化代表處登記。
- (2) 向各校國際學生處之外籍學生顧問辦理報到手續，接受其安排參加新生訓練（務必參加）。
- (3) 到銀行辦理開戶手續，開設活期存款與支票存款戶頭各一，將攜帶之匯票存入。
- (4) 購買健康保險。美國醫療費用昂貴，投保健康醫療保險（Health Insurance）已成為各學校規定必要之入學條件。同學應了解各學校的規定，投保適當保額的健康醫療險，某些學校允許學生以其他相當的保險單代替學校所規劃的學生保險，某些學校則強調必須購買學校所規劃的保險，請特別留意，以免重覆投保。出國期間可以向戶政機關申請暫停全民健保。
- (5) 申辦通訊與網路使用之帳號與密碼。
- (6) 取得開課資料表，了解選課程序與規定，計畫欲修讀課程。請注意，無論以何種身份赴美，交換生選課的優先順序通常低於各校正規生。換言之，同學們在選課時，可能會遭遇選不到課的困境，因此選課前宜預擬備用計畫。
- (7) 熟悉校內環境，例如教室、圖書館、資訊網路使用、校內各種課外活動資訊。
- (8) 熟悉校外生活環境，例如購物、交通、鄰近大都會。
- (9) 選課手續完成後，利用 e-mail 與系辦、輔導老師及系辦聯繫，告知選課情形。（詳見系網頁海外留學專區）

二、開學後

(1) 隨時提醒自己出國的目的：

- 修習課程、加強英語能力：視本身英文程度，決定選修課程。不妨修習已經熟悉的基礎課程，溫故知新以減輕壓力並提高學習的興趣又可加強本身英文能力。
- 體認多元國外文化：注意校園內的活動，融入校園文化—無論課堂或課外多與留學國當地學生接觸。閱讀校內與社區報紙，知悉各種活動舉行時間、地點，勇於參加並與來自其他國家的留學生相互交流。
- 扮演外交尖兵介紹自己國家的文化；預備中國文化或臺灣文化相關的素材，參加外籍學生服務單位所辦的校園與社區活動，展現本國文化。利用各種機會與當地居民接觸，例如志願到當地中小學教中文。

(2) 留學的心態：

- 遵守當地法律：美國大學很重視考試不得作弊，其餘行為受到一般法律規範。
- 遵守移民法規定：以學生簽證赴美者，每學期必須修足 12 學分課程，準時出席上課。以 J1 身份簽證赴美者，不得打工。美國各大學國際學生事務處兼理移民事務，若中途欲返鄉，必須先向該處報備，並申請再入境許可。
- 儘量利用假期外出旅遊：學年中有三個長假，感恩節（11 月底）、寒假（12 月下旬）、春假（3 月底），可以與同學結伴到其他城市旅遊。返國途中，亦可利用免簽證之便，順道到夏威夷或日本小遊數日。
- 與外國人接觸時注意禮貌。

(3) 自我期許：強化自己的英文及培養獨立處理事務的可能性。

(4) 與父母親保持聯絡，定期問安。

(5) 擔任各校組長的同學，請費神留意同學的學習與生活狀況，並定期與導師和系辦保持聯繫。

(6) 學年結束離校前，務必辦妥離校手續，否則可能收不到成績單，影響學分採認。

★ 本系國企所碩士班於每年三月間辦理預研究生招生甄試，吸收英語能力與學業成績優秀的大三學生，自大學四年級下學期起進入碩士班攻讀學位。錄取學生必須擔任本系英語專班實習課助教。請留意系辦公告，歡迎同學踴躍報考。★

肆、返國後

美國大學放暑假的時間大約在 5 月中旬，學成後可以自行安排旅遊活動。返國後應立即向系主任與系辦報到，並於開學時辦理學分採認事宜。

伍、參加本校交換生申請

本校與全世界 219 所大學簽署姊妹校學術交流協定，每年由國際暨兩岸事務處與各姊妹校聯繫，協商交換生名額，並於每學年第一學期(期中考後、期末考前)辦理全校性的交換生選拔活動。獲選參加交換生計畫者，只須繳交本校學費，即可免學費到姊妹校就讀。各姊妹校皆提供英語授課的環境，供外國學生選修課程。本系鼓勵同學們努力爭取交換生選拔，可降低龐大的學費負擔。

一、報名條件

大學部學生在校成績平均分 75 分以上，托福 iBT 70 分以上或 IELTS 5.5，並經所屬系、院初選通過並推薦者。

二、報名應備資料

報名表、本校中文歷年成績單正本、語文能力證明文件、授課老師推薦函兩件(英文或研習國語文)、以中文及研習國語文撰寫之自傳、以中文及研習國語文撰寫之研習計畫書、保證書及其他相關有助甄試資格審查之證明文件資料影本

三、時程表

交換生由本校國際暨兩岸事務處辦理，其辦理時程視該處與姊妹校之聯繫結果而定，本系會密切與該處保持聯繫，並利用各種可用的管道通知本班同學，以利及時提出申請。大致時程如下：

11月底報名→12月中口試→12月底公告結果(依本校國際交流暨國際教育處公告為準)。

陸、申請教育部「學海惜珠」、「學海飛颺」獎助學金

一、申請條件

(1) **學海惜珠**：名額不限，但須領有低收入戶證明或中低收入戶證明(依各縣市政府規定，可洽縣市政府或鄉鎮公所詢問)，且前學年度上學期成績在各系前40%。

(2) **學海飛颺**：歷年成績班級排名前30%，各系出國人數40名以下推薦5名，40名以上推薦10名。(依本校國際交流暨國際教育處公告為準)。

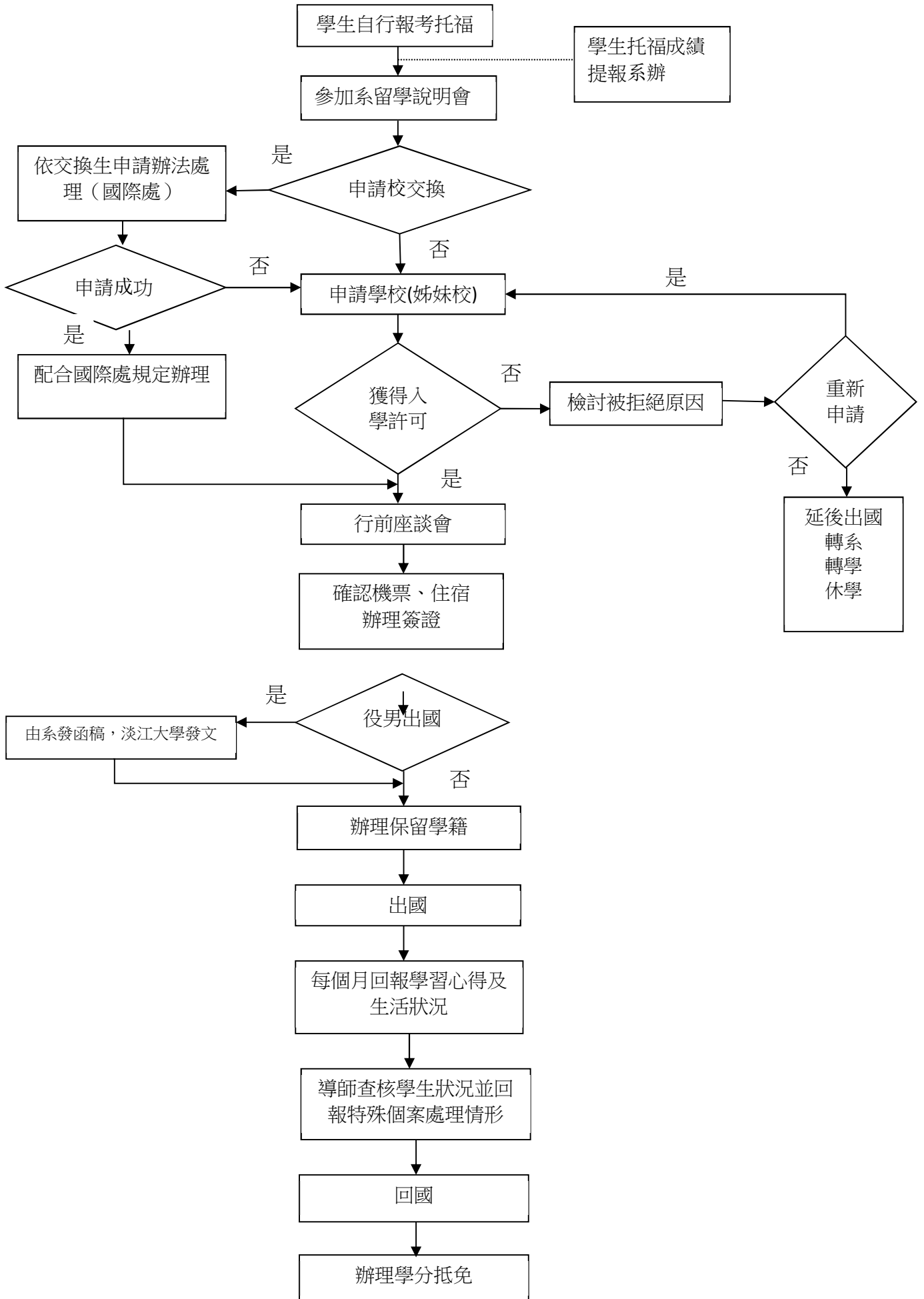
二、時程表

12月下旬公布簡章→6月底公布得獎名單→依本校國際交流暨國際教育處公告為準。

柒、後記

能於大學期間赴國外留學，機會實屬難得，同學們應當善加規劃在國外的這一年，我們企盼同學們滿載而歸，將一些新觀念帶回國內。切記：不要一時好奇嘗試毒品、未達留學國家法定年齡(21歲)勿抽煙飲酒、不允許在沒有屋簷的開放空間或場所飲用含酒精飲料。最重要的是：喝酒不開車，安全第一，快快樂樂出門、平平安安回國。

附錄一、附淡江大學國際企業學系大三出國(Junior Abroad)留學參考作業流程



附錄二、留學姊妹校簡介

本附錄依據各校提供的資料編撰而成，同學們可以點選各校網站，取得詳細資料。美國大學的大學部學生不分系，因此所有外籍生皆由負責國際學生事務的專責單位協助辦理，也是我們的主要聯絡對象。

• 賓州印第安那大學 (Indiana University of Pennsylvania)

賓州印第安那大學是一所歷史悠久並納入賓州州立高等教育系統(Pennsylvania's State System of Higher Education)的州立大學，於1875年在美國東部賓夕凡尼亞州的西南方設校，並在賓州設有三個校區，其中主校區座落於賓州匹茲堡 Pittsburgh 東南方約1.5小時車程的Indiana County。超過200公頃及擁有79棟主要建築和11座體育設施，是一個擁有安全、和善的社區且美麗丘陵與秋色楓紅片片環繞的校園。全校學生約為1萬人，海外生百分比為5%，其生師比為19比1。該校為美國著名公立大學之一，聲望卓著，是一所歷史悠久的大型大學，設有學士、碩士及博士班。

校內課程選擇種類多，各系的課程也都提供基礎課，因此不用擔心課程會過於艱澀。任教的教授都非常親切，只要有任何疑問都可以向教授們反應或討論。課程多半採小班制教學，因此有很多機會和同學及教授互動。在美式教學下，教授和學生的互動非常良好，課堂中不時的要舉手或者分組討論來表達個人意見。

校園廣大環境優美，校內甚至有shuttle bus 接送往返不同建築物，其設備亦非常齊全，擁有完善的健身房、游泳池、宿舍和餐廳，此外，校園中各處都設有Blue Button 以防有任何緊急情況。該校是一個擁有安全、和善的社區且美麗丘陵與秋色楓紅片片環繞的校園。

由於Indiana county並沒有鐵路運輸經過，若是想要搭乘火車，必須到Johnstown或Pittsburgh搭乘。因此最方便的便是搭乘公車，在Indiana校園內學生憑I-Card即可以搭乘IndiGo Shuttle Bus往返Indiana Mall、Wal-Mart及校園週邊的重要購物地點。Shuttle Bus通常每一小時巡迴各路線(請參考IndiGo網站或至HUB索取時刻表)，而行駛於校內的路線則是每半小時一班。若是要搭乘公車到Indiana外的區域或Pittsburgh Airport，則須到位於BiLo的公車站購票搭乘，Indiana內可搭乘的Bus line。

更多詳細資訊請參考：(待更新)

(A) 學校網址：<http://www.iup.edu/>

(B) 國際學生事務處Office of International Education：
<http://www.iup.edu/international/>

(C) 大學學生事務處：
<http://www.iup.edu/studentaffairs/about/default.aspx>

(D) 主要窗口聯絡人：
Jessica Mulvihill
Director: Education Abroad
Office of International Education
Indiana University of Pennsylvania
B-25 Delaney Hall 920 Grant Street
Indiana, PA 15701
Tel: 724-357-2295
Fax: 724-357-2514
jess@iup.edu

• 聖湯瑪士大學(University of St. Thomas)

聖湯瑪士大學創立於1885年，是一所天主教綜合教育機構，有超過10,316名學生(大學部約6,336名、研究所約3,980名)，最出名的學科是商業、軟體設計與工程學系。提供企管碩士、國際商業碩士以及傳統的大學部和研究所學位。

該校有兩個校園，俯瞰密西西比河的雙子城 St. Paul 和 Minneapolis(聖保羅和明尼亞波利斯)是工業和商業中心，互相遙望於密西西比河兩岸的雙子星城，St. Paul 和 Minneapolis 一個保守傳統，一個現代先進，是工商業中心也同時保留了中西部友好、豁達的風情。

課程方面由於聖湯瑪士採小班教學，所以會有很多機會讓每個人自由發表意見，如果有任何疑問可以直接在課堂上問老師，老師們也都歡迎任何建議。學校對國際學生有一套很完善的導師制度，也會舉辦許多活動，協助國際學生適應新環境，融入美國生活圈。此外，雖然聖湯馬士大學位於寒冷的明尼蘇達州，但學校宿舍非常的舒適安全，讓學生完全不用顧慮保暖與保全問題，而且廚房跟洗衣間都在房間附近。房間也有共同空間，讓室友之間有更多相處的時間。

該校距離全美最大的室內購物和娛樂中心 The Mall of America 車程僅20分鐘，且明尼蘇達州擁有數百個公園和湖泊，一年四季都可享受戶外活動，包括騎自行車、划獨木舟或越野滑雪，獨特便利的 skyway 系統可達市中心多處商業和購物區，其中 Minneapolis 的戲劇表演場次僅次於紐約。學生可使用校園游泳池、體育館、舉重館、網球場、籃球場、壁球場、電腦室及圖書館。全年可享受打高爾夫球、網球、足球、自行車、爬山…等。

更多詳細資訊請參考：

(A) 學校網址：<http://www.stthomas.edu/>

(B) 國際學生事務處 International Student Services：<http://www.stthomas.edu/oiss/>

(C) 主要窗口聯絡人：

Ethan Olson

Assistant Director of International Admissions

Office of International Students and Scholars

University of St. Thomas

2115 Summit Avenue, Mail #5026

Saint Paul, MN 55105

Main: 651-962-6450 | fax: 651-962-5199

Direct: 651-962-6395 | e-mail: dbcoppoletti@stthomas.edu

• 維諾納州立大學 (Winona State University)

位於美國明尼蘇達州的維諾納州立大學建於西元1858年，該校座落在壯闊的密西西比河河谷中的風景優美小鎮裡。維諾納是一所綜合型的公立大學，現擁有超過8,500名學生。該校為明尼蘇達州立學院和大學系統裡最老的成員，提供了80種大學教育、學前專業教育、證照取得、研究所教育以及博士學位的課程。

學校採用小班式教學，也花費了許多的人力、物力在學生的課業及生活輔導上，師生之間的互動頻繁，老師也可以比較容易掌握學生的學習效果。維諾納州立大學也關注學生在課堂外的經驗學習，因此與周圍社區建立良好的互動網。學校注重學生的審美及道德觀，並引導學生認知成為社區領導人和建立良好公眾形象的重要性。此方面的傳統教育與現代化的管理使維諾納州立大學成為與眾不同的研究學府。

除此之外，學校也很重視學生的國際觀，因此學校都會舉辦國際生的文化交流活動，讓當地的美國學生能夠認識到來自各個不同國家的學生他們的文化。由於維諾納是一個很小的鄉鎮，當地學生很難有機會能夠認識國際的文化，因此學校重視學生國際觀的發展，藉由國際生的文化交流表演來拓展當地美國學生的視野。維諾納除了提供許多娛樂及文化活動，附近之交通也十分便利。距離威斯康辛州的La Crosse機場只需30分鐘車程，距Rochester機場需45分鐘車程，而距離明尼阿波利斯聖保羅(Minneapolis-St. Paul)機場則需車程2小時。

維諾納的特色：

維諾納是第一所位在密西西比河西岸的師範學校。

維諾納是明尼蘇達州內其中一所讓所有學生擁有筆記型電腦的大學。

在維諾納8,500名學生當中，有超過半數的學生自願在他們的小鎮服務一年。

更多詳細資訊請參考：

(A) 學校網址：<http://www.winona.edu/>

(B) 國際學生事務處International Services：

<http://www.winona.edu/internationalservices>

(C) 學生會(Student Union)：507.457.5310 | studentunion@winona.edu

(D) 主要窗口聯絡人

Oresta Felts

ofelts@winona.edu

Interim Director of International Students & Scholar Services

Center for Global Education

Winona State University

kryzsko Commons 175 West Mark Street Winona, MN 55987 U.S.A.

Tel: 1-507-457-5303

• 密西根大學福林特分校 (University of Michigan Flint)

創立於 1856 年的密西根大學福林特分校 (University of Michigan, Flint) 是一所學生數約 7,000 名的 4 年制州立大學。70 英畝的校園小巧玲瓏，自然景觀和歷史建築巧妙地融為一體。此校提供人文科學為首的經營學、教育學、保健等 70 個學科領域的專業學士學位和相關碩士學位。國際學生可以和當地學生同時利用圖書館、保健中心、體育館、電腦室和國際學生輔導中心等大部分校園中的現代化設備。學校致力於吸收海外人才，積極為國際學生提供相應的升學輔導和組織活動，以便增加與當地學生之間的交流。課外活動則有多達 900 多種各式各樣的社團供學生們參與，讓學生智能體群都能充份運用適當。密西根大學 (簡稱 UM) 共有三個校區，分別為安娜堡 Ann Arbor、狄爾伯恩 Dearborn、福林特 Flint，主校區則位於安娜堡 Ann Arbor。

學校位於密西根州東部福林特市的市中心，是美國中西部典型的大學城，文化氣息濃厚，民風樸實且物價便宜，一般的交通工具以開車為主或利用學校巴士。人口約 12 萬 5 千的福林特市，位於底特律的西北方向，這裡因是跨國汽車製造公司通用汽車公司的據點之一，固有“汽車城”的美銜。別名“Great Lakes State”的密西根州以多變的氣候、四季分明、美麗的公園和繁茂的森林聞名，擁有四千八百公里長的五大湖岸，一萬個以上的湖中島和多數的州立和國家森林公園。夏季可以盡情徜徉在清澈的湖水和森林小徑中；冬季，許多熱門的戶外活動則紛紛出籠，例如：滑雪、溜冰、滑雪橇等。東南部的“汽車城”底特律是全美汽車業的三大巨頭 GM、Ford、DaimlerChrysler 總公司的所在地，雲集了多數汽車關聯產業和各項國際汽車大賽、水上摩托車賽等國際化活動。

語言中心 International Student Center (ISC) 於 2005 年創立，為國際學生提供高品質的學術英語課程和在當地生活工作和升學所需要的專業語言訓練及文化背景教育；有進學計劃的同學可在就讀前充分掌握需要的英語技巧，順利發展學業，同時了解和參與美國社會。ISC 不但為學生在課堂上提供英語語法、寫作、口頭交流、閱讀、詞彙和學習技巧等專業訓練，而且鼓勵學生積極參加課堂外各種活動，讓學生盡快適應美國的文化和大學的生活。就讀 ISC 的學生可以憑學生證免費使用校園內的各種設施，如：圖書館、保健中心、體育館、電腦室和國際學生輔導中心等。達到一定水準的學生可以申請該大學的條件式入學許可。ISC 是美國密集英語課程聯盟 (AAIEP) 的成員之一，竭力為學生提供專業、高品質的英語課程。

更多詳細資訊請參考：

(A) 學校網址：<http://www.umflint.edu/>

(B) 國際學生事務處 International Center：

<http://www.umflint.edu/international/index.htm>

(C) 主要窗口聯絡人(待更新)

Ché Moya

cmoya@umflint.edu

Education Abroad Manager | M.A.

University of Michigan - Flint

International Center

219 University Center

303 E. Kearsley Street

Flint, Michigan 48502-1950

(810) 424-5211

• 加州州立大學北嶺分校 (California State University, Northridge)

加州州立大學北嶺分校 (California State University, Northridge) 建立於 1958 年，是一所州立綜合大學、加州州立大學系統的 23 個校區之一，以活躍及多樣化的學生社群聞名。佔地 353 英畝的廣大校園，是全美最大的大學之一，約 40,000 位學生、國際學生超過 3,500 位、及擁有近 2,000 名教職員。在超過 200 個領域中、學校提供近 70 個大學學士課程及超過 80 個碩士課程、兩個博士課程。北嶺分校一共由九個學院組成：媒體 / 藝術 / 傳播學院、經濟 / 商業學院、教育學院、工程電腦學院、健康與人類發展、人文學院、科學及數學、社會與行為科學、研究所 / 國際和職涯教育。著名的科系包括商業學系、工業設計、生物、物理治療、教育，CSUN 也有一個聞名的電影電視課程和音樂課程，其中音樂學院更是世界知名。

學校提供了條件式入學，讓希望進入大學及研究所的學生，在英文程度還沒有達成 TOFEL 要求之前先到 CSUN 附設的語言中心進修，語言程度達到要求時，再進入大學部就讀，學校的「國際學生中心」也會幫助需要繼續升學或轉學的學生作諮詢以及文件準備的輔導。

CSUN 位於洛杉磯市區西北的聖費爾南多谷，在山和海之間，距離著名的比佛利山莊，聖莫妮卡海灘和好萊塢環球影城等僅 30 分鐘車程，山谷四周被各種景點環繞，有洛杉磯動物園、玫瑰碗體育場和里根總統圖書館等，距離洛杉磯主城區僅數十分鐘車程，離洛杉磯國際機場約 40 分鐘的車程。

北嶺有 300 多個俱樂部，棒球、羽毛球、籃球、高爾夫、足球、壘球、網球、排球等等，室內體育館，拳擊工作室，舞蹈健身場館都是對外開放，還有一個 40 英尺的攀岩牆。學生可以參加交響樂、舞蹈、戲劇、音樂劇，以及電影放映和講座。

更多詳細資訊請參考：

(A) 學校網址：<https://www.csun.edu/>

(B) 國際學生事務處 International Admissions：
<https://www.csun.edu/admissions-records/international>

(C) 主要窗口聯絡人

Boris Polotzek

Outreach and International Programs Manager

Email: boris.polotzek@csun.edu

California State University, Northridge

18111 Nordhoff Street, Northridge, CA 91330

Phone: (818) 677-1200

• 舊金山州立大學 (San Francisco State University)

舊金山州立大學成立於1899年，它是加州一個最古老的公立大學。舊金山州立大學是二十三個加州州立大學之一，大學裡提供9個領域的100多個學院。舊金山州立大學在美國西部名列前五十位。

提供學士學位共77個學術領域加48類主修；研究所提供63個學術領域加41類主修的碩士學位，最熱門的科系包括：商業管理、工程、電腦科學、國際關係、生物學、教育／英語教學、廣播與電子傳播藝術、電影、心理學、溝通研究。舊金山州立大學的學生教師比例為25：1，學校有23%的課堂學生數低於20。不同於一般大型州立大學的大班教學。目前大學部學生人數26,815、研究所人數3,441人，總人數30,256中包括來自100個國家的1,695位國際學生。

舊金山州立大學ALI系統（美國著名語言課程，相當多著名大學皆使用相同系統），提供多樣課程，教學嚴謹，是全美規模最大的語言學校之一，深受學生好評。

舊金山州立大學坐落於加州第三大城市舊金山市的西南端，這裡是北加州最大的商業及文化中心，四季分明。大學占地106公頃，交通便利，有公交車通往市區及郊區。在學校下方則有高爾夫球場和美麗的Merced湖，一英里之外就是太平洋和美麗的沙灘。周圍的環境也相當的方便，在學校上方有Stonestown Shopping Mall、銀行、麥當勞及一般購物商店和餐廳，常可見到學生在此休憩、慢跑。

大學占地106公頃，交通便利，有公交車通往市區及郊區。在學校下方則有高爾夫球場和美麗的Merced湖，一英里之外就是太平洋和美麗的沙灘。周圍的環境也相當的方便，在學校上方有Stonestown Shopping Mall、銀行、麥當勞及一般購物商店和餐廳，常可見到學生在此休憩、慢跑。

更多詳細資訊請參考：

(A) 學校網址：<https://www.sfsu.edu/>

(B) 國際學生事務處Office of International Education：
<http://oip.sfsu.edu/>

(C) 主要窗口聯絡人

Alexander Chang

Director of Global Recruitment and Partner Relations

Email: achang@sfsu.edu

San Francisco State University

835Market Street, 6th Floor, San Francisco, CA94103

• 天普大學 (Temple University)

位於美國東岸賓夕法尼亞州費城的一所州關聯性的綜合性研究型大學，然而天普大學雖受賓州政府州款補助，但其校保有私立學校獨立運作不受州政府支配的模式。其提供 464 種學位課程，包括 149 項學士、148 項碩士、65 項博士學位和 7 種專業學位課程。天普大學創辦於 1884 年，至今已有超過 130 年的歷史，被稱為「費城三大名校」（另外兩所是賓夕法尼亞大學，卓克索大學），又是賓夕法尼亞州「三大公立大學」之一（另兩所為賓夕法尼亞州立大學，匹茲堡大學）。學校共有學生 39,000 名，國際生 1500 名，是美國面積第 36 大的高等學府，亦為美國國內頂尖的職業教育中心之一。歷屆至今共有約 273,000 名畢業生，其中約 7,300 名來自全球 162 個國家和地區，並於 1965 年，成為賓州高等教育系統的成員。創校者 Russell H. Conwell 對於當時的大學課程，只傳授給富有或是享有特權的上等社會份子感到相當不平，因此有成立一所「機會均等」（Equal Opportunity）大學的構思。目的無非是想提供年輕學子均等受教育的機會，以鼓勵年輕朋友努力追求真理，進而踏實地去實踐個人的夢想。另外，天普大學最特殊的一點即是在美國本土之外，另有二個海外校區，一個在義大利的羅馬，一個在日本的東京，可見其保有相當大的文化融合力。

除此之外，天普大學許多科系在專業學術排名上皆名列前茅，例如醫學院，法學院，商學院，傳播及藝術學院等。

天普大學本部的校園占地約 0.8 平方公里，位於費城的市中區。另外它在賓州的安布勒和哈里斯堡等地擁有分校，在羅馬、倫敦、東京及新加坡亦有國際校區。

更多詳細資訊請參考：

(A) 學校網址：<https://www.temple.edu/>

(B) 國際學生事務處Office of International Education：
<http://www.temple.edu/international/gp/>

(C) 主要窗口聯絡人

Casey Santos

Coordinator for Global Programs

Temple University, Office of International Affairs

1938 Liacouras Walk, Suite 203

Philadelphia, PA 19122 (U.S.A.)

Tel: 215-204-9582 Fax: 215-204-9572

附錄三、國企系國商英語組出國採認學分表(150科)

為使出國修習學分採認科目程序正規化，特訂定「淡江大學國企系國商組學生出國修習科目學分表 106 入學適用」(150 科)，學生返國後據此進行學分採認，可認列為本系必選修學分。

學生修課科目若為本校課程查詢系統可查詢之範疇、成績單或教學計畫表註記全英語授課，經本系主任或開課老師認可，得承認為本系之系外選修。

注意事項：

- ※ 鑑於美國學校要求全職生每學期最低需選修12學分；體諒同學出國在外需適應新環境與美國大學之沈重功課壓力，回國學分採認以30學分為上限，期待同學能在務實中讀好每一科目，並藉此機會體驗不同的文化。
- ※ 選課時，依淡江規定，留學生每學期至少修習一門科目。
- ※ 選修前請確定自己是否缺此學分，以免造成重複修課，學分不被採計的情形。

國企系國商組出國採認學分表 (150 科)

Courses for Credit Transfer for Div. of Global Commerce, IB Dept. (151 courses)

序號 No.	中文科目名稱 / Course Title	1 系必修 Departmental required 2 系選修 Departmental elective 3 核心(群別) General education (Group) 4 其他 Other	年級 Grade	科目編號 Course No.	學期序 Semester	選必修 Required(A)/ Selective(C)	學分數 Credits
1	英語會話 / ENGLISH CONVERSATION	2	1	A0529	1	C	2
2	英語會話 / ENGLISH CONVERSATION	2	1	A0529	2	C	2
3	經濟學 / ECONOMICS	1	1	B0302	1	A	2
4	經濟學 / ECONOMICS	1	1	B0302	2	A	2
5	企業概論 / BUSINESS ESSENTIALS	1	1	M0086	0	A	3
6	管理會計 / MANAGEMENT ACCOUNTING	2	1	M0394	0	C	3
7	統計學 / STATISTICS	1	1	M0517	1	A	2
8	統計學 / STATISTICS	1	1	M0517	2	A	2
9	會計學 / ACCOUNTING	1	1	M0518	1	A	2
10	會計學 / ACCOUNTING	1	1	M0518	2	A	2
11	微積分 / CALCULUS	1	1	S0325	1	A	2
12	微積分 / CALCULUS	1	1	S0325	2	A	2
13	英文(一) / ENGLISH I	1	1	T0466	1	A	2
14	英文(一) / ENGLISH I	1	1	T0466	2	A	2
15	英文(二) / ENGLISH II	1	2	A0050	1	A	2
16	英文(二) / ENGLISH II	1	2	A0050	2	A	2
17	商用英語會話 BUSINESS ENGLISH CONVERSATION	2	2	A0582	0	C	2
18	投資學 / INVESTMENT	1	2	B0071	0	A	3
19	個體經濟學 / MICROECONOMICS	1	2	B0130	0	A	3
20	商事法 / BUSINESS LAW	1	2	B0173	0	A	2
21	國際企業管理 INTERNATIONAL BUSINESS MANAGEMENT	1	2	B0191	0	A	3
22	國際財務管理 INTERNATIONAL FINANCE MANAGEMENT	1	2	B0206	0	A	3

23	總體經濟學 / MACROECONOMICS	1	2	B0373	0	A	3
24	財金英文 / FINANCIAL ENGLISH	2	2	B0741	0	C	3
25	商業報告寫作 / BUSINESS REPORT WRITING	1	2	B0743	0	A	2
26	國際商務英語溝通 / INTERNATIONAL BUSINESS COMMUNICATION IN ENGLISH	2	2	B0927	0	C	2
27	世界貿易組織 / WORLD TRADE ORGANIZATION	2	2	B0994	0	C	2
28	貨幣與金融體 MONEY AND THE FINANCIAL SYSTEM	1	2	B1397	0	A	3
29	行銷管理 / MARKETING MANAGEMENT	1	2	M0142	0	A	3
30	財務管理 / FINANCIAL MANAGEMENT	1	2	M0271	0	A	3
31	管理學 / MANAGEMENT	1	2	M0405	0	A	3
32	企業倫理 / BUSINESS ETHICS	1	2	M0800	0	A	2
33	市場調查與統計 MARKET SURVEY AND BUSINESS STATISTICS	2	3	B0825	0	C	3
34	金融市場機構與投資 / FINANCIAL MARKET, INSTITUTIONS, AND INVESTMENT	2	3	B1002	0	C	2
35	商展行銷 TRADE SHOW AND EVENT MARKETING	2	3	B1550	0	C	2
36	國際採購 / INTERNATIONAL PURCHASING	2	3	M0598	0	C	2
37	創新管理 / INNOVATION MANAGEMENT	2	3	M1775	0	C	3
38	科技管理 / TECHNOLOGY MANAGEMENT	2	3	T0086	0	C	3
39	國際金融 / INTERNATIONAL FINANCE	2	4	B0202	0	C	3
40	國際貿易實務 / INTERNATIONAL TRADE AFFAIRS	2	4	B0221	1	C	2
41	國際貿易實務 / INTERNATIONAL TRADE AFFAIRS	2	4	B0221	2	C	2
42	國際經濟學 / INTERNATIONAL ECONOMICS	1	4	B0236	0	A	3
43	服務業行銷與管理 SERVICE MARKETING AND MANAGEMENT	2	4	B1253	0	C	3
44	全球廣告管理 GLOBAL ADVERTISING MANAGEMENT	2	4	B1255	0	C	3
45	英文寫作 / ENGLISH WRITING	2	3	A0502	0	C	3
46	實用英文(一) / ENGLISH AS A SECOND LANGUAGE I	2	3	B1268	0	C	4
47	實用英文(二) / ENGLISH AS A SECOND LANGUAGE II	2	3	B1269	0	C	4
48	商務與人際溝通 BUSINESS & INTERPERSONAL COMMUNICATION	2	3	B1274	0	C	3
49	研究寫作 / RESEARCH WRITING	2	3	B1284	0	C	3
50	英文閱讀與寫作(一) / ESL: ACAD RDG/WRIT I	2	3	B1288	0	C	3
51	英文閱讀與寫作(二) / ESL: ACAD RDG/WRIT II	2	3	B1289	0	C	3
52	進階會話技巧 / INTEGRATED SKILLS (ESL)	2	3	B1291	0	C	3
53	職場溝通 / COMMUNICATION IN WORKPLACE	2	3	B1314	0	C	4

54	公共演說 / PUBLIC SPEAKING	2	3	B1316	0	C	4
55	商業衝突管理與協商 CONFLICT MANAGEMENT AND NEGOTIATION	2	3	B1328	0	C	3
56	基礎商業英文寫作 / BASIC WTG MULTILINGUAL	2	3	B1333	0	C	3
57	商業演講訓練 / SPEECH IMPROVEMENT	2	3	B1334	0	C	1
58	溝通與協商之實例探討 COMMUNICATION EXPERIENCE	2	3	B1335	0	C	3
59	進階英文聽力練習 / ADVANCED LISTENING	2	3	B1340	0	C	3
60	英語溝通技巧 /EFFECTIVE COMMUNICATION	2	3	B1342	0	C	3
61	英語口說練習 /SPEAKING	2	3	B1343	0	C	3
62	英文閱讀 / READING CLUB	2	3	F0219	0	C	3
63	商務溝通概論 / BUSINESS COMMUNICATION	2	3	M1507	0	C	3
64	波蘭文 / POLISH	2	3	F0216	0	C	5
65	捷克文 / CZECH LANGUAGE	2	3	F0299	0	C	5
66	德文 / GERMAN	2	3	A1321	0	C	4
67	日文 / JAPANESE	2	3	A0174	0	C	5
68	芬蘭文 / FINNISH	2	3	F0792	0	C	5
69	韓文(一) / KOREAN I	2	3	F1103	0	C	2
70	韓文(二) / KOREAN II	2	3	F1104	0	C	2
71	西班牙文(一) / SPANISH I	2	3	T0470	1	C	2
72	西班牙文(一) / SPANISH II	2	3	T0470	2	C	2
73	瑞典文 / SWEDISH	2	3	T0872	0	C	4
74	法文(一) / FRENCH I	2	3	T0479	1	C	2
75	法文(一) / FRENCH I	2	3	T0479	2	C	2
76	行銷原理 / PRINCIPLE OF MARKETING	2	3	A1090	0	C	3
77	國際行銷學 / INTERNATIONAL MARKETING	2	3	B0198	0	C	3
78	廣告與行銷 / ADVERTISEMENT AND MARKETING	2	3	B1045	0	C	3
79	出口行銷 / EXPORT MARKETING	2	3	B1214	0	C	3
80	自我行銷 / SELF-MARKETING	2	3	B1286	0	C	1
81	行銷與社會 / MARKETING & SOCIETY	2	3	B1292	0	C	3
82	運動行銷 / ECONOMICS OF SPORTS	2	3	T3023	0	C	2
83	多國行銷手法 / MULTINATIONAL MARKETING	2	3	B1327	0	C	3
84	服務業行銷 / SERVICE MARKETING	2	3	M0496	0	C	3
85	會計學概論 / INTRODUCTION TO ACCOUNTING	2	3	B1271	0	C	4
86	會計學原理(一) / PRINCIPLE OF ACCOUNTING I	2	3	B1272	0	C	3
87	會計學原理(二) / PRINCIPLE OF ACCOUNTING II	2	3	B1273	0	C	3
88	財務會計 / FINANCIAL ACCOUNTING	2	3	M0270	0	C	3
89	成本與管理會計 COST AND MANAGEMENT ACCOUNTING	2	3	M1148	0	C	3
90	商用統計學 / BUSINESS STATISTICS	2	3	M0463	0	C	3
91	財務經濟學 / FINANCIAL ECONOMICS	2	3	B0453	0	C	3

92	個體經濟學(一) / MICROECONOMICS I	2	3	B0531	0	C	5
93	計量經濟學原理 PRINCIPLE OF ECONOMETRICS	2	3	B0727	0	C	2
94	總體經濟原理/PRINCIPLE OF MACROECONOMICS	2	3	B1270	0	C	3
95	貨幣經濟(一) / MONETARY ECONOMICS I	2	3	B1279	0	C	3
96	個體經濟原理 PRINCIPLE OF MICROECONOMICS	2	3	B1282	0	C	3
97	都市/區域經濟 / URBAN/REGIONAL ECONOMICS	2	3	B1287	0	C	3
98	進階個體經濟學理論 INTERMEDIATE MICROECONOMIC THEORY	2	3	B1326	0	C	3
99	普通心理學 / GENERAL PSYCHOLOGY	2	3	A0664	0	C	3
100	消費者行為 / CONSUMER BEHAVIOR	2	3	B0136	0	C	4
101	國際企業 / INTERNATIONAL BUSINESS	2	3	B0188	0	C	3
102	國際貿易 / INTERNATIONAL TRADE	2	3	B0210	0	C	3
103	債券市場與投資 BOND MARKET AND INVESTMENTS	2	3	B0512	0	C	3
104	國際商事法 / INTERNATIONAL BUSINESS LAW	2	3	B0921	0	C	4
105	公司治理 / CORPORATE GOVERNANCE	2	3	B1039	0	C	4
106	薪酬管理 / COMPENSATION MANAGEMENT	2	3	B1275	0	C	3
107	金融導論 / FUNDAMENTALS OF FINANCE	2	3	B1276	0	C	3
108	固定收益證券 / FIXED INCOME SECURITIES	2	3	B1004	0	C	2
109	公司理財 / CORPORATE FINANCE	2	2	B0015	0	C	3
110	證券投資實務 SECURITIES INVESTMENT PRACTICES	2	4	B0434	0	C	3
111	人類組織行為 HUMAN ORGANIZATIONAL BEHAVIOR	2	3	B1277	0	C	3
112	微型基礎電腦知能 MICROBASED COMPUTER LITERACY	2	3	B1278	0	C	3
113	管理學原理 / PRINCIPLE OF MANAGEMENT	2	3	B1280	0	C	3
114	投資原理 / PRINCIPLE OF MANAGEMENT	2	3	B1281	0	C	3
115	生產與營運管理 / PRODUCTION AND OPERATION MANAGEMENT	2	3	B1283	0	C	3
116	零售管理 / SALES MANAGEMENT	2	3	B1285	0	C	3
117	運動管理 / PHYSICAL EDUCATION	2	3	待編碼	0	C	2
118	商業學入門 / INTRODUCTION TO BUSINESS	2	3	B1293	0	C	3
119	財務學入門 / INTRODUCTION TO FINANCE	2	3	B1294	0	C	3
120	組織行為管理 ORGANIZATIONAL BEHAVIOR MANAGEMNET	2	3	B1310	0	C	4
121	跨國管理 / MANAGING ACROSS CULTURE	2	3	B1311	0	C	4
122	創新與組織變革管理 / MANAGING INNOVATION AND ORGANIZATIONAL CHANGE	2	3	B1312	0	C	4

123	商業基礎道德 ETHICS & PRACT: FOUND OF BUSINESS	2	3	B1313	0	C	4
124	推銷管理 / PROMOTION IN MANAGEMENT	2	3	B1315	0	C	4
125	專業銷售 / PROFESSIONAL SELLING	2	3	B1317	0	C	4
126	創業基礎原理 / FOUND OF ENTREPRENEUR	2	3	B1318	0	C	4
127	公共關係與商業倫理 PUBLIC RELATIONS AND ETHICS IN BUSINESS	2	3	B1329	0	C	3
128	管理技能研究 / MANAGEMENT SKILLS SEMINAR	2	3	B1330	0	C	3
129	企業商事法 LEGAL ENVIRONMENT OF BUSINESS	2	3	B1331	0	C	3
130	房地產概論 / INTRODUCTION TO REAL ESTATE	2	3	B1332	0	C	3
131	現代企業家精神 COOPERATE ENTREPRENEURSHIP	2	3	B1336	0	C	3
132	風險管理與保險 RISK MANAGEMENT AND INSURANCE	2	3	B1338	0	C	3
133	金融組織與市場 FINANCIAL INSTITUTION AND MARKET	2	3	B1339	0	C	3
134	人力資源管理 HUMAN RESOURCE MANAGEMENT	2	3	M0003	0	C	3
135	中小企業經營管理 SMALL BUSINESS MANAGEMENT	2	3	M0026	0	C	3
136	生產與作業管理 PRODUCTION & OPERATIONS MANAGEMENT	2	3	M0066	0	C	3
137	企業經營概論 INTRODUCTION TO BUSINESS	2	3	M0087	0	C	3
138	企業管理概論 INTRODUCTION TO BUSINESS MANAGEMENT	2	3	M0510	0	C	3
139	國際管理 / INTERNATIONAL MANAGEMENT	2	3	M1071	0	C	3
140	企業經營法規 / THE LAW OF BUSINESS	2	3	T1655	0	C	3
141	美國流行文化 / ESL: RDGS: POP CULTURE	2	3	B1290	0	C	3
142	各國文化交流 / TCH. INT. ST. HOW TO TEACH THEIR OWN CULTURE	2	3	B1295	0	C	1
143	國際文化分享教育 / TEACHING INTERNATIONAL STUDENTS TO SHOW CULTURE	2	3	B1296	0	C	1
144	跨國文化溝通理論與實務 CROSS-CULTURE THEORY AND PRACTICE	2	3	B1337	0	C	3
145	美國文化與溝通 CULTURE AND CONVERSATION	2	3	B1341	0	C	3
146	歐盟政經發展 / EUROPEAN INTEGRATION AND FEDERALISM	2	3	H0033	0	C	2
147	國際關係(一) / International Relations I	2	3	H0134	0	C	2
148	表演藝術 / Performance Art	3(M)	3	A0457	0	A	2
149	歐洲文明的發展 / THE DEVELOPMENT OF EUROPEAN CIVILIZATION	2	3	F0543	0	C	5

150	企業與法律 / BUSINESS AND LAW	3(S)	3	T0805	0	A	2
-----	--------------------------	------	---	-------	---	---	---

附錄四、海外留學安全守則

對負笈異鄉的遊子來說，平安就是福，所以安全問題尤應列為抵達留學國後重要的課題之一。近五年來，遠赴異鄉求學的留學生，頻頻傳出在學時、或假期旅遊期間的各種不幸意外；甚至國內大學生赴國外旅遊者，亦不例外，致造成親人擔憂、傷痛的情形。這是在從事留學生輔導時，最感心酸與最不願意見到的事。因此，為了協助爾後我國留學生在海外保障個人的安全，教育部特廣泛蒐集資料，編撰此「海外留（遊）學安全守則」，以裨益國人在海外保障人身安全，與追求求學成就。在此建議留學生們抵達留學目的地後，應儘早了解該地治安狀況，一旦決定住所之後，要向當地居民請教周遭環境，並應主動向學校索閱相關安全資訊、手冊、緊急連絡電話號碼。此舉除可防患未然外，並有助於生活早日正常化。

以下本項資料彙編自教育部駐紐約文化組之「紐約學訊」、駐洛杉磯文化組之「留學安全專輯」及教育部國際文教處歷來提醒留學生注意安全之文章，希望對出國留學的學生有所幫助。

初臨異域

1. 留學生到國外大學院校註冊後，應立即向課業指導教授（Academic advisor）及外籍學生顧問室（Office of International Students/Scholars）報到，以便列入課業與環境適應輔導，及緊急事故協助名單。
2. 進入國外大學後，務必儘速向就讀學校之中華民國或臺灣同學會報到，以便迅速獲得生活適應之協助。我校全球之同學會均會與我國駐外館處保持聯繫，可適時提供各項必要之協助。
3. 錢財勿露白；勿將在台灣出手闊綽的生活經驗帶到國外去，以免令歹徒起覬覦之念。出門在外，應體認學業第一、謙虛務實、入境問俗為要，以確保人身安全。
4. 課餘之暇，儘量參加學校舉辦之課外活動，藉以同時提升自己的外語能力與文化學習內涵，並廣結國際善緣。
5. 於國際學術交流日趨蓬勃，學生從事留遊學活動及跨國旅遊逐漸增加，惟近年來地震、豪雨、颶風、海嘯或政治動盪等天災人禍頻傳，為掌握我旅外學生動態，請學生暑期出國留遊學、參加研習會、語言研習或旅遊等活動前先至外交部領事事務局網站(www.boca.gov.tw)之「出國登錄」網頁登錄旅外期間資料，俾利緊急時可立即取得聯繫並提供協助。旅外時應特別注意自身安全並妥為規劃行程，如遇緊急狀況，就近與我國駐外單位聯繫，我國各駐外單位聯絡電話號碼請至外交部網站 (<http://www.mofa.gov.tw>) 查詢：外交部/國家與地區/通訊錄下載/駐外館通訊錄。
6. 在海外，無論在學期間或假期中，務必投保醫療健康保險。大部分國外大學規定，未投保健康保險者，不得註冊上課。

居家安全

1. 在家—
 - (1) 勿隨便開門。若為陌生人或自稱修理電話...等，即便有約在先，都應要求來者提出識別證（ID），確認無誤後方可開門。
 - (2) 若遇推銷員，可婉拒。
 - (3) 勿因來者為女性而減少戒心。
 - (4) 若有外人至屋內修理東西，最好有朋友陪伴，或告知鄰居、房東。
 - (5) 外出、夜間就寢前，應檢視瓦斯開關、所有門窗是否上鎖。
 - (6) 遇可疑人物、車子或情況，應通知警方，切勿好奇介入。
 - (7) 若遺失鑰匙，應儘快通知亦有該副鑰匙的人，並視情況請房東重新配換新鎖。
 - (8) 重要證件宜留影本，證件號碼、信用卡號碼都應另外記錄下來。一般信用卡公司都有處理遺失卡片的部門，最好將電話號碼抄寫下來，若不慎遺失，應立刻以電話掛失。

(9) 養成隨身帶鑰匙、出門即鎖門的習慣，即使散步、倒垃圾也不例外。

2. 外出旅遊前—

(1) 通知郵差暫停送信及報紙，或請朋友、鄰居代為處理。

(2) 請鄰居代為巡視房屋內外、守望相助。

(3) 使用定時器操縱屋內的電燈、音樂，布置出有人在家的樣子，減少宵小闖空門的機會。

外出安全

1. 乘坐地下鐵—

(1) 出門前即預先記好路線及轉車地點，並隨身攜帶地圖。切記！此地圖乃急需之用，各地鐵站及車廂內均有地圖張掛，因此，非不得已，勿於車廂及街道上張開地圖研究。

(2) 於非尖峰時間搭乘時，可於「非尖峰時間候車區off hour waiting area」等候。

(3) 候車時勿太靠近邊緣，紐約地鐵曾有多次乘客被心理不正常者推落月台的不幸事件，所以要注意。

(4) 勿乘坐空車廂，中段車廂通常有隨車警察最安全。非尖峰時間搭車，找有列車長的車廂乘坐。

(5) 車廂出入口旁的位子較易被歹徒下手搶劫。

(6) 儘量不要太早或太晚搭乘地下鐵。如不得已，可考慮搭計程車，並記下計程車車號。

(7) 在車廂內應避免與他人眼光接觸，以免被認為懷有惡意（如歧視...等）而惹禍上身。

2. 在地鐵站內迷路—

(1) 應避免與他人眼光接觸，以免被認為懷有惡意（如歧視...等）而惹禍上身。

(2) 若搭錯線，可在車廂內查看貼於車廂內的地圖。

(3) 時因調度問題或其他因素，會改變行車路線或停開，車上會廣播告知乘客，若仍不清楚，可詢問列車長。

3. 乘坐公車—

(1) 於照明充足的地方等車為宜。若該公車站燈光不足或無其他乘客，應儘量靠近商家或燈光充足的地方候車。

(2) 上車後，發覺可疑人物，應通知司機。

(3) 若車內乘客稀少，以坐離司機較近位子為宜。

(4) 若遇車內有人騷擾，立即告知司機或下車。

4. 自行駕車—

(1) 開車時務必隨時繫上安全帶。這是安全措施，也是法律規定（Buckle your seat belt）。

(2) 開車前，注意看是否有人隱藏在車內。一上車，要養成馬上鎖車門的習慣。

(3) 停車前先觀察周遭環境，勿把車子停在幽暗、人跡稀少的地方。

(4) 如果在路上遇到汽車輪胎洩氣，把車開到較熱鬧的地方再停留，準備換備胎。

(5) 如果發覺有人跟蹤，將車子開到警察局、消防隊或加油站。

(6) 物品無論貴重與否，一律勿置於車內，以免引起歹徒覬覦而打破車窗行竊。

(7) 勿接受陌生人搭便車，勿理會陌生人召喚下車，且車上須準備防禦武器。

(8) 加油最好至熟悉、安全的加油站。

(9) 最好將車停在有管理員的停車場，若需留下鑰匙，只需交予能發動引擎的單一鑰匙即可。

高速行駛時須注意維持方向盤的穩定，若遇爆胎，須先鎮定、穩住方向盤，再慢慢輕踩煞車；切忌立刻緊踩煞車及猛打方向盤，以免導致車輛翻覆。每次計畫旅行之前，應徹底檢查汽車全部機件及輪胎，汽油也要充足，且事先研究清楚目的地的方向情況（如：夏季到高溫

地區旅遊，必須注意輪胎的胎壓減少情形，以免因天熱而驟然爆胎）及行車路線。萬一遇公路警察攔下查問，切勿離開座位；不可與警察在言行上衝突，以免犯法律上的大忌。若不服警察開罰單（Citation），可依法另至法院申訴。在雪地上駕駛，須更加小心，其技巧與方法和一

般情況不同。請參考「海外遊留學資訊萬花筒」：

（https://www.studyabroad.moe.gov.tw/studyabroadinfo/moe_3.php#）。

- ※ 必備之隨車救急用品：補胎劑、應急及救急之零錢、備用汽油、長手把螺絲起子以便更換備胎、備用汽車鑰匙、充電線、手電筒、胎壓計、乾糧、急救箱、雪地駕駛備用品（水、防寒手套、警示標誌、毛毯、雪地用鹽等）。

5. 租車—

- (1) 開車前須先檢查車輛的各種狀況，若有問題，立刻要求租車公司更換車輛。
- (2) 租車時以具有人身及車輛保險為宜。

行路安全

初到異地，應及早熟悉經常需要出入的場所及其周圍環境，並避免涉及不安全地區。若初次前往某地，應事先了解或向朋友請教該地狀況為宜。

1. 日間行走時—

- (1) 走路要有自信。即使迷路，亦應力求鎮靜，勿將慌張不安寫在臉上。
- (2) 以帶少許現金為佳，雖然一些緊急電話不需費用，但可備銅板以應不時之需，用電話向友人求救。
- (3) 證件則要放在內裏口袋等較不易引人注意的地方。現金最好分開放。
- (4) 如果到大城市觀光，相機、攝影機最好放在背包裡，不要一邊走，一邊查看地圖。

2. 夜間行走時—

- (1) 有同伴同行為最佳，走行人多及照明充足的街道，避免走陰暗的巷道。
- (2) 走路時要走在人行道中間，朝與汽車相反方向走。若有人駕車搭訕，可朝與其駕車相反方向迅速離開。
- (3) 提防陌生人問路，並與他們保持距離
- (4) 遇陌生人搭訕，可不加理會，偽裝聽不懂當地語文，從容走開，但要不惹惱對方為原則。

3. 在夜間回到住所—

- (1) 應在到達住所之前備妥鑰匙，於最短時間內進屋，並隨時注意是否有人跟蹤、或藏匿在住處附近死角。
- (2) 若有可疑現象，切勿進屋，要先通知警方。

大樓安全

※大樓樓梯間通常較為僻靜，儘量使用電梯。

※若需常在某建築物出入，宜熟悉地形及安全措施的位置。

1. 獨自在辦公室時—

- (1) 應於入內後鎖好大門，並檢視屋內是否有人。並應告知大樓警衛所處樓層、辦公室號碼及電話號碼。
- (2) 若需外出，即使在短時間內返回，也應鎖門。

2. 電梯—

- (1) 進入電梯前若發覺乘客可疑，則勿進入。
- (2) 女性若單獨搭乘電梯，應靠近控制面板。

(3) 若遇可疑人物在電梯內，立即離開。

3. 洗手間—

(1) 使用前不妨先巡視一遍。於陌生場所時尤應做到此點。

(2) 宜結伴同行，或請男士在門外等候。

逛街購物安全

1. 隨時注意周圍是否有可疑人士跟蹤或注意你。
2. 錢財勿露白。應將小鈔及大鈔分開放在兩個口袋裏。
3. 信用卡在使用完後要記得收回，且勿同時攜帶所有信用卡出門。
4. 提防扒手，尤其在電梯裏、旋轉門間。歹徒通常二人一組，其中一人試圖引你分心，另一人則趁亂下手。竊賊以女性居多，作案目標則以男性佔大多數。
5. 與街頭小販交易時要小心，並提防在街上主動為你服務的人。
6. 手提箱、皮包及貴重物品不離身。

火災

1. 預防之道—

- (1) 勿堆積易燃物品。勿堵住逃生出口，窗戶亦應保持容易開關的程度。
- (2) 要事先了解住所附近的逃生路線、樓梯、出口等，並確定沒有被用來堆放物品。
- (3) 要求房東裝設煙霧警報器。
- (4) 檢查家中電器用品的電線有無斷裂等現象。
- (5) 爐台、炒鍋及油煙排氣口應防油垢。
- (6) 避免使用蠟燭。
- (7) 廚房應備有滅火器，並了解使用方法。
- (8) 將消防隊、警察局電話號碼貼在靠近家中電話的地方。

2. 遇到火警時—

- (1) 觸動警報以便驚醒所有住戶，並立刻報警。
- (2) 由最近的逃生出口儘速離開。
- (3) 拉動街上防火警報箱，靜候消防人員。
- (4) 萬一出口被火或煙堵住時，留在房內並把門關緊。確定走廊的門關緊後才可打開房內窗戶讓新鮮空氣流通，並待在靠窗的地方等待救援。

其它

1. 參觀大型露天演出、各種遊行或外出旅遊等活動時，最好能成群結伴，以減低被下手的機會。
2. 不諳水性的朋友，在遊湖、遊河或泛舟時，必須按規定穿戴救生衣；游泳池若非開放時間，或無救生員在場時，切勿進入，或貿然下水，以維護生命安全。
3. 打公共電話時，應小心隨身物品。
4. 自動提款機分室外與室內兩種。但並不表示在室內提款較在室外安全。應避免在夜間提款，若發覺有異，切勿進入並儘速離去。
5. 隨身攜帶緊急電話號碼。
6. 應隨身帶有小額現金，遇歹徒搶劫、勒索，即把金錢交出，勿做抵抗，以免被歹徒加害。
7. 安全第一，建立法治觀念，揚棄"只要我喜歡，有什麼不可以"之不正确心態。

附錄五、緊急聯絡資訊

您在國外倘遇急難事件，未能與駐外館處取得聯繫時，請直接或由國內親友與外交部「旅外國人急難救助聯繫中心」聯絡，電話為(03)398-2629(03)393-2628，(03)383-4849，二十四小時均有專人接聽服務。另外，外交部領事事務局設有「旅外國人急難救助全球免付費專線」電話 800-0885-0885(諧音“您幫幫我、您幫幫我”)，您可利用下列撥話方，直接與外交部「旅外國人急難救助聯繫中心」聯絡：

日本	先撥 001 再撥 010-800-0885-0885 或撥 0033-010-800-0885-0885
澳洲	先撥 0011 再撥 800-0885-0885
美國/加拿大	先撥 011 再撥 800-0885-0885
南韓/香港/新加坡/泰國	先撥 001 再撥 800-0885-0885
英國/法國/德國/瑞士/馬來西亞/澳門/瑞典/義大利/比利時/荷蘭/阿根廷/紐西蘭/菲律賓	先撥 00 再撥 800-0885-0885

中華民國駐美經濟文化代表處與各分處緊急聯絡通訊方式

1. 駐美國臺北經濟文化代表處

Taipei Economic and Cultural Representative Office in the United States 4201 Wisconsin Ave. , N W Washington , DC 20016 , U. S. A.

電話：(1-202) 895-1800

傳真：(1-202) 3630999

網址：<http://www.taiwanembassy.org/US>

※急難救助電話：(002-1) 202-895-1885；202-669-0180

專供緊急求助之用(如車禍、搶劫、有關生命安危緊急情況等)，非急難重大事件，請勿撥打；一般護照、簽證等事項，請於上班時間以辦公室電話查詢。

服務時間：週一至週五 08:30-17:30

2. 駐舊金山臺北經濟文化辦事處

Taipei Economic and Cultural Office in San Francisco

555 Montgomery Street , Suite 501 , San Francisco , CA 94111 , U. S. A.

電話：(1-415) 3627680

傳真：(1-415) 3625382

網址：www.tecosf.org

※急難救助電話：(002-1) 415-265-1351

專供緊急求助之用(如車禍、搶劫、有關生命安危緊急情況等)，非急難重大事件，請勿撥打；一般護照、簽證等事項，請於上班時間以辦公室電話查詢。

3. 駐洛杉磯臺北經濟文化辦事處

Taipei Economic and Cultural Office in Los Angeles

3731 Wilshire Boulevard, Suite 700, Los Angeles CA 90010 U. S. A

電話：(002-1) 213-389-1215

傳真：(002-1) 213-389-1676

網址：<http://www.taiwanembassy.org/US/LA>

※急難救助電話：(002-1) 213-923-3591

專供緊急求助之用(如車禍、搶劫、有關生命安危緊急情況等)，非急難重大事件，請勿撥打；

一般護照、簽證等事項，請於上班時間以辦公室電話查詢。

服務時間：週一至週五 8:30-17:30

4. 駐芝加哥臺北經濟文化辦事處

Taipei Economic and Cultural Office in Chicago

Two Prudential Plaza 57th Floor, 180 North Stetson Avenue, Chicago, IL. 60601

電話：(002-1) 312-616-0100

傳真：(002-1) 312-616-1486

網址：<http://www.taiwanembassy.org/US/CHI>

※急難救助電話：(002-1) 312-636-4758

專供緊急求助之用(如車禍、搶劫、有關生命安危緊急情況等)，非急難重大事件，請勿撥打；一般護照、簽證等事項，請於上班時間以辦公室電話查詢。

服務時間：週一至週五 08:30-17:30(芝加哥時間)，中午照常開放

5. 駐紐約臺北經濟文化辦事處

Taipei Economic and Cultural Office in New York

1, E. 42nd St., New York, NY 10017 U. S. A.

電話：(002-1) 212-317-7300

傳真：(002-1) 212-754-1549

網址：<http://www.taiwanembassy.org/US/NYC>

※急難救助電話：(002-1) 917-743-4546

專供緊急求助之用(如車禍、搶劫、有關生命安危緊急情況等)，非急難重大事件，請勿撥打；一般護照、簽證等事項，請於上班時間以辦公室電話查詢。

6. 駐波士頓台北經濟文化辦事處

Taipei Economic and Cultural Office in Boston

99 Summer St., Suite 801 Boston, MA 02110, U. S. A.

電話：(1-617) 7372050, 2591350, 2591372

傳真：(1-617) 7371260, 7374563

網址：www.taiwanembassy.org/US/BOS

急難救助：(1-617) 6509252

※急難救助電話專供緊急求助之用(如車禍、搶劫、有關生命安危緊急情況等)，非急難重大事件，請勿撥打；一般護照、簽證等事項，請於上班時間以辦公室電話查詢。

7. 駐加拿大臺北經濟文化辦事處

45 O' Connor Street, Suite 1960, Ottawa, ON K1P 1A4 Canada

電話：(002-1) 613-231-5080

傳真：(002-1) 613-231-7112

網址：<http://www.taiwanembassy.org/CA>

緊急電話：(002-1) 613-231-5080

※急難救助電話：(002-1) 613-762-6090

專供緊急求助之用(如車禍、搶劫、有關生命安危緊急情況等)，非急難重大事件，請勿撥打；
一般護照、簽證等事項，請於上班時間以辦公室電話查詢。

服務時間：週一至週五 09:00-17:00(中午不休息)

領務申辦時間：週一至週五 09:00-16:00(中午不休息)

8. 駐多倫多臺北經濟文化辦事處

151 Yonge Street, Suite 501, Toronto, ON, M5C 2W7, Canada

電話：(002-1) 416-369-9030

傳真：(002-1) 416-369-0548

網址：<http://www.taiwanembassy.org/CA/YYZ>

※急難救助電話：(002-1) 416-587-8111

專供緊急求助之用(如車禍、搶劫、有關生命安危緊急情況等)，非急難重大事件，請勿撥打；
一般護照、簽證等事項，請於上班時間以辦公室電話查詢。

服務時間：週一至週五 09:00-17:00

淡江大學淡水校區校園各相關單位連繫電話

總機(02) 2621-5656；本系傳真(02)2620-9730

單位	聯絡人	分機	E-mail
國際企業學系	系主任：孫嘉祈	2567、2569	139866@mail.tku.edu.tw
	系助理：貫麗嬌	2567、2569	tbfxm@mail.tku.edu.tw
國際暨兩岸事務處	組長：朱心瑩	2002、2003	acid@mail.tku.edu.tw
教官值勤室	值班教官 (24小時)	2256	專線：2622-2173

教育部駐外單位留學生緊急事故手機號碼

單位名稱	(國際冠碼-國碼)	手機號碼
駐美國教育組	(002-1)	202-297-9436
駐紐約教育組	(002-1)	646-369-6637
駐波士頓教育組	(002-1)	617-417-8273
		617-513-2887
駐芝加哥教育組	(002-1)	312-330-8134
駐休士頓教育組	(002-1)	713-504-6060
駐舊金山教育組	(002-1)	415-728-6525
駐洛杉磯教育組	(002-1)	626-252-9957
駐加拿大教育組	(002-1)	613-850-6696
駐溫哥華教育組	(002-1)	604-961-9860
駐巴拉圭教育組	(002 595)	982-229-955
駐法國教育組	(002 33)	663-430-551
駐比利時教育組	(002 32)	479-210-494
駐德國教育組	(002 49)	171-906-1034，171-914-9522 (駐德國代表處急難救助電話)
		30-2036-1355 (辦公室)
		171-491-1933
駐英國教育組	(002 44)	7595-704-293
		7771-543-487
		7768-938-765 (駐英國代表處緊急電話)
駐奧地利教育組	(002 43)	664-345-0455
		664-912-7118
駐瑞典教育組	(002 46)	733-531-366--秘書
駐波蘭教育組	(002 48)	662-011-909
		662-096-909
駐俄羅斯教育組	(002 7)	916-837-6058
駐日本教育組	(002 81)	80-5448-7769，80-5441-7767
駐大阪派駐人員	(002 81)	90-2355-1874
駐福岡派駐人員	(002 81)	90-7389-4311
駐韓國教育組	(002 82)	010-8558-8168
駐泰國派駐人員	(002 66)	816-664-006 (駐泰國辦事處緊急聯絡電話)
駐胡志明派駐人員	(002 84)	908-023-800
駐印尼派駐人員	(002 62)	812-9795-9392
駐澳洲教育組	(002 61)	413-018-880
駐馬來西亞教育組	(002 60)	17-210-2210
		193812616
駐香港派駐人員	(002-852)	9828-1656
駐印度教育組	(002 91)	97-17010993
		98-10502610 (急難救助手機號碼)

附錄六、申請留學美國學生簽證流程

本附錄資料摘自 AIT(美國在台協會)網頁，若有相關修正，以 AIT 之公告為準。

● 如何申請非移民簽證

第 1 步

非移民簽證申請人：

詳閱一般非移民簽證並判斷您的簽證類別。每種簽證類別均列有資格和申請文件的說明。請根據您的情況選擇適合的簽證類別。

另請務必查閱免簽證計劃。如果您的國家有參與免簽證計劃，只要您到美國的目的是商務或旅遊，且不會在美國停留超過 90 天，您就不需要申請簽證。請您也查閱國務院的免持簽證旅行網頁，決定您是否需要簽證。

第 2 步

下一步是填寫 DS-160 表格。請務必詳閱填寫 DS-160 表格的說明。所有資訊必須正確且真實無誤。線上遞交表格後，就無法進行任何更改。如需協助，請向移民律師或翻譯人員洽詢。客服中心無法協助您填寫 DS-160。您必須取得 DS-160 案號才能安排預約。

第 3 步

一旦確定正確的簽證類別並填妥 DS-160 後，您必須支付簽證費用。簽證費用頁列有簽證類別和相關簽證費用，幣別包含美金和當地貨幣。

若要支付簽證費用，請參閱銀行和付款選項頁。此頁說明如何支付簽證費用。您將需要建立一份個人檔案，而且必須保留收據號碼，才能安排簽證預約。

第 4 步

現在，您必須使用支付簽證費時所用的認證資訊登入您的個人檔案。某些申請外交或公務類簽證的人(例如 G 簽證)、以及參加美國聯邦政府所贊助交流訪客計畫的 J 簽證申請人，不需要繳簽證費，也不需要登入。這些申請人可以在任一工作日上午 10:30 直接到一樓非移民簽證科一號窗口，不用事先預約。其他申請人必須登入。進入系統後，您會看見您的主控台。

按左側選單中的「安排預約」，

隨即開始安排預約的程序。您將需要：

您的護照號碼。

您的簽證費收據號碼。按這裏可找到此號碼。

顯示在您 DS-160 確認頁的十(10)位字元電腦條碼。

當您逐項進行這個程序時，您可以選取簽證類別、輸入個人資料、加入眷屬、選取送件地點、確認簽證費付款，以及安排預約。年滿八十歲(八十歲生日已過)的申請人和某些 CI/D 簽證申請人，不必親自出面，也不需要預約時間，但仍需登入。當您逐項進行這個程序時，必須回答一些問題，系統會評估您是否有資格申請簽證而無需面談。

第 5 步

請在預定的日期和時間，前往美國在台協會辦理簽證面談。請務必查看安排我的預約頁面，了解面談的必要文件。

第 6 步

如果您的簽證獲准，簽證就會寄到您安排預約時選取的指定地點。

● 非移民簽證表格

檢閱非移民簽證申請程序後，請填妥並遞交您的 DS-160 表格。預約到美國在台協會面談前，您必須上網遞交您的 DS-160 申請表。

- ✓ 您在 DS-160 表格開頭所選擇的面談大使館或領事館，必須與您預約面談的大使館或領事館相同。
- ✓ 除了需要以您本國文字填寫您全名的欄位以外，所有問題必須以英文回答，字元只限英文語言。
- ✓ 在填寫 DS-160 的程序中，您需要上載一張最近六個月內拍攝的相片。如何拍攝品質良好的相片及如何遞交相片的詳細說明，可透過美國國務院網站查閱。
- ✓ 若您在填寫此申請表時間置超過 20 分鐘，您的操作將逾時失效。您將需要重新開始，除非您已記錄您的申請

表案號或已將申請表儲存到您的電腦檔案中。記下網頁右上角顯示的申請表案號。如果您需要在傳送申請表以前關閉瀏覽器，您將需要這個申請表案號，才可繼續填寫您的申請表。

- ✓ 填妥的 DS-160 申請表將自動產生一個含字母數字條碼的確認頁。請列印此頁。前往美國在台協會面談時必須出示您所列印的確認頁。
- ✓ 當您列印條碼確認頁後，請按瀏覽器的「返回」按鈕，然後電子郵寄給自己一份 DS-160 複本作為備份。這份電子郵寄的備份將會以 PDF 格式存檔，需要以 Adobe Acrobat 軟體，來查看或列印。

注意： 在列印 DS-160 確認單及/或 DS-156E 時，請使用標準白色空白紙列印。美國在台協會不接受使用下列紙張印出的表格：彩色紙、有花紋的紙、反面曾使用過的”回收”紙、以及感熱傳送紙。

若您需要協助，您可以到以下網站查詢如何將中文姓名轉為拼音：<http://www.boca.gov.tw/sp?xdURL=E2C/c2102-5.asp&CtNode=677&mp=1>

填寫申請表時，每次 log in 的時間有限，建議每填完一項資料後，立即存檔，以免被迫 log out 後資料流失，浪費時間。

附錄七：各校預估總費用、TOEFL 與 GPA 門檻

㉞ 各校預估總費用 (2023-2024 學年) (單位:美元)

校名	預估總費用(整年)	其他
維諾納州立大學 Winona State University	約\$25,955	1. 每年調漲約 3-4% 2. 國際生可申請跨文化獎學金(Cross-Cultural Scholarship) 3. 含學費、新生訓練、保險、食宿、交通、課本、基本生活費等
賓州印地安那大學 Indiana University of Pennsylvania	減免後約\$32,000(待更新)	1. 淡江學生學費減免 30% 2. 含學費、食宿、保險、基本生活費等
聖湯瑪斯大學 University of St. Thomas	減免後約\$43,500	1. 惟每年提供淡江學生學費減免 50% 2. 含學費、食宿、保險、課本等
密西根大學福林特分校 University of Michigan, Flint	獲得獎學金後約\$28,560	1. 淡江學生可獲得獎學金 2. 含學費、食宿等
加州州立大學北嶺分校 California State University, Northridge	約\$28,100	含學費、食宿及申請費
舊金山州立大學 San Francisco State University	約\$38,243	1. 淡江學生每學期獲得 10%學費減免 2. 含學費、食宿、保險、交通等
天普大學 Temple University	約\$55,285	1. 此為 2022-2023 版，每年調漲 2. 含學費、食宿、保險、課本、交通、基本生活費等

備註 1: 以上費用僅供參考。實際的總費用會因學生所選擇的住宿房型、每週用餐次數與額外自行花費，而有所出入。

㉞ 各校 TOEFL 與 GPA 門檻 (2023-2024 學年)

校名	托福	GPA	其他
維諾納州立大學 Winona State University	68 (雅思 5.5 多益 610)	無	1. 入學前，須接受英文入學測試 (English Placement Test)，依照測驗結果，學生須選修 1-2 門 ESL 課程。 2. 學生托福成績未達標準，需上 ESL 課程。
賓州印地安那大學 Indiana University of Pennsylvania	61 (雅思 5.5)	2.5	1. 托福成績達 54 分但未達 61 分，需上語言學校，在語言學校修讀期間僅能同時選修 1-2 門大學部正式課程。(待更新)
聖湯瑪斯大學 University of St. Thomas	80 (雅思 6.5)	2.75	1. 學生托福成績未達 80 分，不接受入學申請。 2. 大一 GPA 未達門檻 2.75，不接受入學申請。
密西根大學福林特分校 University of Michigan, Flint	73	無	申請時仍需繳交成績單及英文證照
加州州立大學北嶺分校 California State University Northridge	61 (雅思 6.0)	2.0	托福成績達標準，需上語言學校。學雜費約為 \$7000。
舊金山州立大學 San Francisco State University	61 (雅思 6.0 多益 700)	2.5	
天普大學 Temple University	79 (雅思 6.0)	3.0	